



Szkoła i edukacja w Niemczech



Poradnik dla rodziców-uchodźców i rodziców nowo przybyłych do Niemiec

Broszura powstała dzięki wsparciu:



Die Beauftragte der Bundesregierung
für Migration, Flüchtlinge und
Integration

Broszura wydana przez:

**Ethno-
Medizinisches
Zentrum e.V.**



Impressum

MiMi – Schule und Bildung

Herausgeber:

Ethno-Medizinisches Zentrum e.V.
Königstraße 6, 30175 Hannover

Konzeption, Inhalt, Erstellung:

Duale Hochschule Baden-Württemberg
Villingen-Schwenningen (DHBW) – Institut für Transkulturelle Gesundheitsforschung
Ethno-Medizinisches Zentrum e.V. (EMZ e.V.) – MiMi Integrationslabor Berlin

Förderung: Beauftragte der Bundesregierung für Migration, Flüchtlinge und Integration

Projektleitung: Ramazan Salman (EMZ e.V.), Prof. Dr. Dr. Jan Ilhan Kizilhan (DHBW)

Redaktion: Claudia Klett (DHBW), Anne Rosenberg (Projektkoordinatorin), Anette Metzger, Ramazan Salman, Soner Tuna, Ali Türk, Dr. Dursun Tan, Mustafa Yalcinkaya, Lütfi Salman, Miray Salman, Lajos Fischer, Bernd Neubauer, Prof. Dr. Jan Ilhan Kizilhan

Layout und Satz: eindruck.net, 30175 Hannover

Illustrationen: deanhills.com, 55130 Mainz

Übersetzung: Dolmetscherdienst – Ethno-Medizinisches Zentrum e.V.

Alle Rechte vorbehalten. Das Werk ist urheberrechtlich geschützt. Jede Verwendung in anderen als den gesetzlich zugelassenen Fällen bedarf deshalb der vorherigen schriftlichen Genehmigung durch den Herausgeber.

Diese Publikation können Sie jederzeit über die Webseiten „www.mimi-gegen-gewalt.de“ oder „www.bildung-und-schule.info“ in folgenden Sprachen anfordern:
Arabisch, Deutsch, Englisch, Farsi, Französisch, Italienisch, Kurdisch, Polnisch, Rumänisch, Russisch, Serbisch/Bosnisch/Kroatisch, Spanisch und Türkisch.

1. Auflage · Stand: Dezember 2021

Niniejszy tekst jest napisany łatwym językiem. Opiera się on – z pewnymi wyjątkami – na wytycznych ustalonych przez stowarzyszenie „łatwy język” – Netzwerk Leichte Sprache.

Ze względu na użycie prostego języka, w niniejszym tekście nie stosuje się pisowni z podziałem na płeć. Wszystkie odniesienia do osób dotyczą w równym stopniu do wszystkich płci. Skrócona forma językowa służy wyłącznie celom redakcyjnym i nie oznacza jakiegokolwiek oceny.

Wstęp

Drodzy Rodzice i Opiekunowie,

okres edukacji szkolnej to ważny czas w życiu dzieci i młodzieży, który kształtuje dzieci na całe życie. Oznacza to, że doświadczenia nabyte w szkole są istotne w późniejszym życiu. Dlatego też, w tym okresie dzieci i młodzież wymagają szczególnego wsparcia.

Niniejsza broszura zawiera przegląd podstaw prawnych dotyczących szkół i systemu edukacji w Niemczech.

Otrzymają Państwo możliwość zapoznania się z systemem szkolnictwa: rodzajami szkół, kierunkami kształcenia oraz różnymi świadectwami ukończenia szkoły.

Dowiecie się Państwo, na co rodzice lub opiekunowie dzieci powinni zwracać uwagę w czasie edukacji szkolnej lub kształcenia się dzieci.

Udzielamy Państwu wskazówek dotyczących dobrego startu dzieci w szkole lub w miejscu kształcenia.

Wraz z rozpoczęciem nauki w szkole lub jej trakcie pojawia się wiele pytań osobistych, w takim przypadku rozmowa doradcza może okazać się bardzo pomocna. Niniejszy przewodnik nie zastąpi osobistej rozmowy. Jego celem jest przekazanie Państwu istotnych informacji na temat szkoły i kształcenia w Niemczech. Dla dobra Waszych dzieci.

Proszę skorzystać z ofert doradztwa. Proszę skonsultować się z doradcą w pobliżu miejsca zamieszkania.

1. Podstawy prawne

Kto może uczęszczać do szkoły w Niemczech?

Prawo do nauki to jedno z podstawowych praw człowieka. Oznacza to, że każdy człowiek ma prawo uczęszczać do szkoły. Powszechna Deklaracja Praw Człowieka ONZ z 1948 roku stwierdza: **Każdy człowiek ma prawo do nauki**. Nie ma znaczenia pochodzenie człowieka lub gdzie obecnie przebywają. Dotyczy to również Niemiec.

Czy dzieci muszą uczęszczać do szkoły?

Tak. W Niemczech istnieje **obowiązek szkolny**. Oznacza to, że dzieci muszą chodzić do szkoły. Obowiązek ten obejmuje wszystkie dzieci w Niemczech. Dotyczy to w równym stopniu chłopców i dziewcząt.

W przypadku dzieci-uchodźców posiadających pozwolenie na pobyt, obowiązek szkolny rozpoczyna się zazwyczaj w momencie opuszczenia ośrodka recepcyjnego, najpóźniej po

3 miesiącach. Ośrodek recepcyjny to pierwszy ośrodek, w którym przebywają uchodźcy po przyjeździe do danego kraju. Dzieciom przysługuje prawo uczęszczenia do szkoły. Prawo to przysługuje dzieciom niezależnie od ich statusu pobytu.

Obowiązek szkolny w Niemczech trwa z reguły **12 lat**. Dzieli się na **obowiązek szkolny w pełnym wymiarze godzin i obowiązek szkolny zawodowy**, zwany również obowiązkiem szkolnym w niepełnym wymiarze godzin. W wyjątkowych przypadkach obowiązek szkolny może zostać skrócony.

Obowiązek szkolny w pełnym wymiarze godzin

Obowiązek szkolny w pełnym wymiarze godzin rozpoczyna się w momencie przyjęcia dziecka do szkoły, z reguły w wieku **6 lat**. W zależności od kraju związkowego kończy się po 9 lub 10 latach nauki. Młodzież ma zazwyczaj **15 lub 16 lat**.

Zawodowy obowiązek szkolny

Młodzież, która rozpoczyna **kształcenie zawodowe** po ukończeniu 9. lub 10. klasy, musi uczęszczać na zajęcia w **szkole zawodowej**. Podlega **zawodowemu obowiązkowi szkolnemu**, który trwa z reguły 3 lata i kończy się wraz z **ukończeniem kształcenia**.

Zajęcia w szkole zawodowej odbywają się z reguły raz w tygodniu lub przez kilka tygodni następujących po sobie w ciągu roku. To zależy od rodzaju kształcenia. Przez resztę czasu młodzież uczy się praktycznej strony zawodu w przedsiębiorstwie.

Obowiązkowe kształcenie zawodowe nie dotyczy młodzieży, która uczęszcza do innej szkoły. Inne szkoły to np. gimnazjum, szkoła techniczno-zawodowa lub uniwersytet. Ale nawet dla tych uczniów obowiązek szkolny kończy się dopiero po 12 latach.

W niektórych przypadkach młodzież jest zobowiązana do uczęszczania na **zajęcia przygotowujące do zawodu** w szkołach zawodowych. Dotyczy to młodzieży, która

- nie może rozpocząć szkolenia zawodowego,
- nie uczęszcza do innej szkoły,
- nie osiągnęła jeszcze określonego wieku.

Wszystkie dzieci i młodzież w Niemczech mają prawo do nauki. Obowiązek szkolny dla dzieci rozpoczyna się w wieku ok. 6 lat. Nauka w szkole jest bezpłatna.

Edukacja jest bardzo ważna, gdyż przygotowuje młodych ludzi do życia społecznego.

W szkole dzieci i młodzież uczą się języka niemieckiego.

Młodzież nabywa zdolności konieczne do późniejszego życia zawodowego.

Szkoła – jest ważnym miejscem dla dzieci i młodzieży, w którym zdobywają nowe doświadczenia. Szkoła oferuje wsparcie dzieciom w życiu codziennym. To bardzo ważne szczególnie dla dzieci, które nowo przybyły do Niemiec.

2. Jakie są rodzaje szkół i jakie kierunki kształcenia są dostępne w Niemczech?

W Niemczech szkolnictwo podzielone jest na 3 etapy nauki: poziom podstawowy, poziom średni stopień I i poziom średni stopień II. Na poszczególnych etapach istnieją różne szkoły i z różnymi ścieżkami edukacyjnymi. Ścieżka edukacyjna opisuje edukację szkolną, która prowadzi do uzyskania kwalifikacji, tj. dyplomu ukończenia danej szkoły.

Edukacja szkolna w Niemczech pozostaje w gestii krajów związkowych. Dlatego też, każdy kraj związkowy wykazuje różnice, przede wszystkim odmienne mogą być określenia rodzajów szkół lub rozporządzeń.

Szkoła podstawowa (poziom podstawowy) – zazwyczaj w wieku od 6. do 10. lat

Szkoła podstawowa zwana inaczej etapem podstawowym (primary oznacza: pierwszy).

Wszystkie dzieci uczęszczają najpierw do **szkoły podstawowej** przez pierwsze 4 lata. W krajach związkowych Berlin i Brandenburgia okres ten wynosi 6 lat.

Wspólna nauka w szkole podstawowej kształtuje i wzmacnia zachowania społeczne. Zachowania społeczne obejmują normy społeczne regulujące interakcje pomiędzy ludźmi. Wszystkie dzieci powinny mieć równe szanse na pomyślne ukończenie nauki.

Rodzice nie decydują o wyborze szkoły podstawowej dla swojego dziecka. Z reguły dzieci otrzymują miejsce w danej szkole podstawowej. Szkoła znajduje się najczęściej w pobliżu miejsca zamieszkania rodziców.

W szkole podstawowej dzieci uczą się arytmetyki, czytania i pisania. Poza tym nabywają również inne podstawowe umiejętności. Na przykład wiedzę o przyrodzie i historii regionu, w którym mieszkają.

Program edukacyjny przewiduje także zajęcia kształtujące umiejętności praktyczne. Na przykład: jak zachowywać się w ruchu drogowym. Albo naukę pływania.

Na zajęciach dzieci nabywają również kompetencje społeczne, które są pomocne w kontaktach z innymi osobami.

Szkoła podnadpodstawowa (poziom średni stopień I) – zazwyczaj w wieku od 10. do 16. lat

Poziom średni nazywany jest również: Sekundarstufe I (drugorzędny oznacza: na drugim miejscu).

Na poziomie średnim istnieją różne ścieżki edukacyjne. Kierunek kształcenia jest dostosowany do zainteresowań i umiejętności uczniów.

System 3 szkół ponadpodstawowych jest podzielony następująco:

- Szkoła główna (Haupt-Schule)
- Szkoła realna (Real-Schule)
- Gimnazjum (Gymnasium)

W krajach związkowych edukacja szkolna odbywa się w różnych typach szkół.

Istnieją formy edukacji szkolnej, specjalizujące się w danym kierunku kształcenia. Na przykład: szkoła główna (lub poziom średni), szkoła realna i gimnazjum.

Istnieją typy szkół ponadpodstawowych, w których tryb kształcenia szkoły głównej i realnej jest organizacyjnie połączony, np.: Werk-Real-Schulen w Badenii-Wirtembergii.

Ponadto istnieją też tryby kształcenia, które obejmują wszystkie 3 kierunki edukacji. Na przykład: szkoły zbiorcze, zespół szkół, szkoła średnia wyższego stopnia, szkoła rejonowa. W tych szkołach uczniowie najpierw uczą się razem. Dopiero później następuje podział według kierunku kształcenia lub tylko w niektórych przedmiotach. W tych szkołach uczniowie mają więcej czasu na wybór kwalifikacji końcowych. Uczniowie są tu wspierani przez specjalne oferty. Szczególny nacisk kładzie się na kształtowanie kompetencji społecznych.

Tryb kształcenia – szkoła główna (poziom średni)

W szkole głównej pogłębianą jest wiedza zdobyta w szkole podstawowej. Przede wszystkim nabywane są umiejętności praktyczne.

Celem nauki jest przygotowanie do wyboru zawodu i do dualnego kształcenia zawodowego. W Niemczech wiele zawodów zdobywa się w systemie dualnego kształcenia zawodowego. System dualny oznacza 2 miejsca nauki: zakład do praktycznej nauki zawodu i szkoła zawodowa.

W szkole zawodowej przekazywana jest wiedza teoretyczna, która jest niezbędna do nabycia kompetencji zawodowej. Ponadto nauczane są takie przedmioty jak matematyka, język niemiecki i angielski.

Nauka w szkole głównej kończy się z reguły po 9. klasie z uzyskaniem **świadectwa ukończenia szkoły głównej I stopnia**. W chwili ukończenia szkoły młodzież ma zwykle 15 lat. W niektórych krajach związkowych świadectwa ukończenia szkoły głównej mogą się różnić w nazewnictwie, np.: zwykle



zawodowe świadectwo dojrzałości lub świadectwo ukończenia szkoły ponadpodstawowej średniego stopnia.

Możliwości później:

Ukończenie szkoły głównej umożliwia **podjęcie kształcenia zawodowego w systemie dualnym.**

W niektórych zawodach szanse na znalezienie miejsca szkolenia są szczególnie duże. Są to np.:

- Zawody w mechanice, np.: mechanik obróbki skrawaniem
- Zawody w gastronomii, np.: wykwalifikowany pracownik w branży hotelarsko-gastronomicznej
- Zawody związane z produkcją i rękodzielnictwem, np.: stolarz lub fryzjer
- Zawody w branży budowlanej

Kto posiada świadectwo ukończenia szkoły z dobrymi wynikami końcowymi, może uczęszczać do 10. klasy lub podjąć naukę w szkole zawodowej wyższego stopnia, np.: **w szkole techniczno-zawodowej.**

Szkoły techniczno-zawodowe (niem. skrót: BFS) są szkołami w pełnym wymiarze godzin. Warunkiem uczęszczania do szkoły techniczno-zawodowej jest posiadanie świadectwa ukończenia szkoły głównej lub dyplomu szkoły realnej.

Szkoły techniczno-zawodowe oferują różne ścieżki kształcenia. Na przykład: podstawowe wykształcenie zawodowe, uzyskanie świadectwa szkoły realnej (dyplom szkoły realnej) lub uzyskanie kwalifikacji zawodowych w uznanym (szkolnym) zawodzie.

Tryb kształcenia – szkoła realna

W szkole realnej młodzież nabywa więcej wiedzy teoretycznej aniżeli w szkole głównej. Materiał przyswajany jest w większym stopniu poprzez myślenie, a w mniejszym stopniu poprzez doświadczenia. Niemniej także w szkole realnej uczniowie nabywają umiejętności praktyczne.

Tok kształcenia w szkole realnej ma na celu przygotowanie uczniów do kształcenia zawodowego lub do podjęcia nauki w szkole wyższego stopnia.

Nauka w szkole realnej kończy się zazwyczaj po 10. klasie uzyskaniem **dyplomu szkoły realnej**. Dokument stwierdzający ukończenie szkoły nosi także nazwę świadectwo ukończenia szkoły realnej lub mała matura. Z chwilą ukończenia szkoły młodzież ma zazwyczaj 16 lat.

Możliwości później:

Dyplom szkoły realnej umożliwia **podjęcie nauki w prawie wszystkich kierunkach kształcenia zawodowego w systemie dualnym**.

Umożliwia także podjęcie **kształcenia zawodowego**.

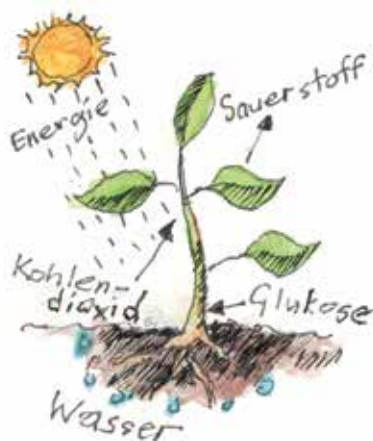
Przy spełnieniu określonych wymogów można **uzyskać rozszerzone świadectwo ukończenia szkoły realnej**. Na przykład, jeśli uczniowie uzyskali dobre oceny. Następnie mogą

oni podjąć naukę w **szkołach wyższego stopnia**. Tam mogą oni uzyskać świadectwo dojrzałości, tzn. ogólną maturę zawodową lub maturę, które upoważniają do podjęcia studiów na uczelni.

Tryb kształcenia – gimnazjum

Nauka w gimnazjum ukierunkowana jest na zdobywanie wiedzy o charakterze teoretycznym. Tryb kształcenia skierowany jest do dzieci i młodzieży, które chętnie i bez trudności przyswajają sobie wiedzę teoretyczną. Mniejszy nacisk kładzie się na umiejętności praktyczne.

Celem kształcenia gimnazjalnego jest przygotowanie uczniów do studiów na uczelniach lub podjęcie elitarnego kształcenia zawodowego.



W zależności od kraju związkowego tryb kształcenia na poziomie gimnazjalnym I stopnia obejmuje klasy od 5. do 9. wzgl. 10. Po tym czasie następują kolejne 3 lata nauki w szkole – jest to poziom średni II stopnia. Po ukończeniu gimnazjum otrzymuje się **świadectwo ukończenia gimnazjum – zwane także świadectwem maturalnym**. Z chwilą ukończenia gimnazjum młodzież jest zazwyczaj w wieku od 17 do 19 lat.

Możliwości później:

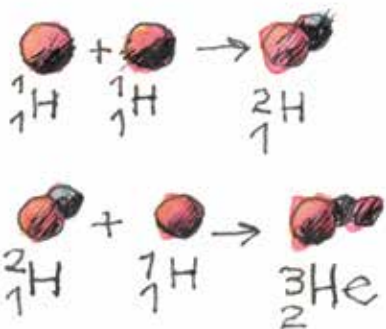
Świadectwo maturalne uprawnia do podjęcia **studiów** na uniwersytetach i w szkołach wyższych. Po ukończeniu gimnazjum można podjąć kształcenie zawodowe. Maturzystom przysługuje możliwość skrócenia czasu trwania kształcenia zawodowego.

Kształcenie średnie wyższe (drugi cykl gimnazjum poziom II) – zazwyczaj w wieku od 16. do 18. lub 19. lat

Kształcenie średnie wyższe – drugi cykl gimnazjum obejmuje uczniów uczęszczających do gimnazjum lub do szkoły z 3 kierunkami edukacji. Nauka w drugim cyklu gimnazjum trwa 3 lata.

Szkoły dla dzieci i młodzieży wymagającej specjalnego wsparcia pedagogicznego

Niektóre dzieci wymagające specjalnego wsparcia pedagogicznego lub niepełnosprawne mogą uczęszczać do jednej z wyżej opisanych szkół. Szkoły wspierają dzieci przez specjalne oferty dostosowane do ich potrzeb.



Niekiedy upośledzenie fizyczne lub psychiczne dziecka jest bardzo poważne. Wówczas nie mogą one uczęszczać do jednej z regularnych szkół publicznych. Ma to miejsce w przypadku dzieci niesłyszących lub niewidzących. Albo gdy dzieci mają bardzo duże problemy z nauką. Dla tej grupy dzieci istnieją szkoły, które są ukierunkowane na pracę z uczniami o specjalnych potrzebach edukacyjnych – znają te potrzeby. Klasy są mniejsze, a kadra pedagogiczna posiada specjalne wykształcenie.

Dla dzieci i młodzieży, które nie władają lub bardzo słabo znają język niemiecki nie ma odrębnych szkół. Dla dzieci z tej grupy istnieją – w wyżej opisanych szkołach – szczególnie oferty wyrównawcze, tak że w ten sposób mogą nauczyć się języka niemieckiego.

Organizacja pracy w szkole

Szkoła regularnie informuje o tym, co dzieje się w szkole. Z reguły wychowawca klasy podczas zebrania rodziców przekazuje informacje dotyczące organizacji pracy w szkole. Na zebraniach spotykają się wszyscy rodzice z nauczycielami, którzy uczą dzieci w danej klasie. Wychowawca informuje o wydarzeniach w danym roku szkolnym. Podczas zebrania można porozmawiać z wychowawcą, jeśli martwią się Państwo o postępy i rozwój szkolny swojego dziecka.

Ważna wskazówka: W niemieckich szkołach nie ma różnic pomiędzy chłopcami i dziewczynkami. Dziewczynki i chłopcy uczą się wspólnie w klasach. Zazwyczaj zajęcia sportowe i nauka pływania odbywają się wspólnie.

Informacje dotyczące szkoły można znaleźć w Internecie. Na przykład tutaj:
Szkoła w Niemczech – teraz rozumiem!, na:



www.bpb.de/system/files/dokument_pdf/Schule-in-Deutschland_Ansicht-doppelseitig.pdf

3. Jak mogę wspierać swoje dziecko?

Istnieją różne porady dotyczące tego, jak mogą Państwo wspierać swoje dziecko przed i w trakcie edukacji.

Porady przed rozpoczęciem nauki w szkole

Przed rozpoczęciem nauki w szkole dzieci mogą odwiedzać placówki edukacyjne na poziomie podstawowym. **Poziom podstawowy** jest pierwszym w niemieckim systemie edukacji.

Poziom podstawowy obejmuje **placówki opieki dziennej dla dzieci, żłobki lub przedszkola**. Tutaj dzieci są otoczone odpowiednią opieką. Mają miejsce do zabawy. Są wspierane i przygotowywane do podjęcia nauki w szkole.

Dla wielu dzieci edukacja przedszkolna jest bardzo ważna dla ich rozwoju. Uczęszczanie do placówek na poziomie podstawowym jest dobrowolne.

W przypadku gdy dana rodzina otrzymała prawo do pobytu, nie ma różnicy, czy dzieci uczęszczają do placówki opiekuńczej. Lub czy są one pod opieką rodziny.

Korzyści jakie mogą wynikać z opieki w placówkach to:

- Dzieci są w dobrych rękach. Rodzice mogą w tym czasie załatwiać sprawunki lub udać się do urzędów. Mogą uczęszczać na kurs języka niemieckiego lub iść do pracy.
- Dzieci bez znajomości **języka niemieckiego** mają możliwość nauki tego języka w placówkach.
- Dzieci poznają inne dzieci w tym samym wieku. Znajdują się one w środowisku odpowiednim dla dzieci.

Który żłobek jest odpowiedni dla mojego dziecka?

Dla rodzica lub opiekuna, ważne jest, aby znać cele i organizację placówki opiekuńczej. Pomoże to w podjęciu decyzji, czy dana forma opieki dziennej jest adekwatna dla Waszego dziecka i Waszej rodziny.

Proszę porozmawiać na ten temat z innymi rodzicami.

W internecie można znaleźć materiały na ten temat. Na przykład:

Filmy video na temat opieki nad dziećmi w Niemczech. Są one dostępne w następujących językach: angielskim, arabskim, dari/farsi, francuskim i niemieckim.



www.youtube.com/channel/UCI0FroO4AoHTp8JLM9EUw0g

Broszury z informacjami o placówkach opieki dziennej dla dzieci są dostępne w następujących językach: angielskim, arabskim, farski, francuskim, niemieckim i tigrina.



www.bmfsfj.de/resource/blob/120876/aeb4bd50ba2a811c4d5fb2e0a1a56ef9/herzlich-willkommen-in-unserer-kita-data.pdf

Informacje można również uzyskać na miejscu w placówkach lub w stowarzyszeniach dla rodziców. Proszę zasięgnąć informacji u

personelu, nawet wówczas, gdy nie władają Państwo dobrze językiem niemieckim. Proszę stawiać pytania, nawet jeśli mają Państwo wątpliwości z powodów kulturowych lub religijnych.

Co muszę zrobić, aby moje dziecko mogło uczęszczać do przedszkola?

Dzieci od 1. roku życia **mają ustawowe prawo do miejsca w żłobku**. Prawo to jest zagwarantowane w Kodeksie Społecznym w Księdze VIII paragraf 24. Dotyczy to również dzieci uchodźców, najpóźniej w momencie opuszczenia przez nie ośrodka recepcyjnego. Miejsce opieki nad dzieckiem jest warunkiem koniecznym dla opieki dziennej. Należy złożyć wniosek o przyjęcie dziecka do przedszkola. W zależności od miejsca zamieszkania istnieją różne procedury.

Informacje na ten temat można uzyskać:

- w urzędzie gminy w ratuszu
- w Urzędzie ds. Dzieci i Młodzieży
- bezpośrednio w placówce opieki dziennej dla dzieci

Opieka w placówkach na poziomie podstawowym jest najczęściej płatna. Osoby nieposiadające wystarczających dochodów, mogą być zwolnione z opłat. W tym celu należy złożyć wniosek w Urzędzie ds. Dzieci i Młodzieży.

Często nie ma miejsc w placówkach opieki dla dzieci. Niemniej przysługuje Państwu prawo do miejsca w przedszkolu.

Jaka forma kształcenia jest odpowiednia dla mojego dziecka?

Tryb kształcenia w gimnazjum daje największe możliwości rozwoju zawodowego. Ale także ukończenie szkoły głównej i szkoły ponadpodstawowej na poziomie średnim umożliwiają

dalszy rozwój zawodowy lub szkolny. Wiele przedsiębiorstw bardzo ceni sobie umiejętności praktyczne. Istnieją duże możliwości awansu dla uczniów w określonym zawodzie.

Ważne jest, aby przy podejmowaniu decyzji odnośnie szkoły kierować się umiejętnościami dziecka.

Informacje i porady można uzyskać bezpłatnie w Federalnej Agencji Pracy pod adresem:



www.arbeitsagentur.de/bildung

Edukacja dziecka rozpoczyna się już w przedszkolu.

Ważna wskazówka: Państwa dziecko powinno czuć się w szkole komfortowo. Państwa dziecko powinno być w stanie nadążyć za programem nauki. Państwa dziecko powinno mieć możliwość uzyskania świadectwa ukończenia szkoły.

Dlatego też, decyzję o wyborze kierunku kształcenia lub szkoły średniej powinno się podjąć wspólnie z dzieckiem!

Należy wspierać dziecko. Ale nie należy wywierać na nie zbyt dużej presji. Zbyt duża presja może wywołać stres. A stres może doprowadzić do choroby.

Kto podejmuje decyzję odnośnie dalszego kierunku kształcenia?

Nauczyciele w szkole podstawowej sporządzają dla każdego dziecka w ostatniej klasie tzw. **rekomendację**. Rekomendacja zawiera informację, jaka forma dalszego kształcenia jest odpowiednia dla dziecka. Rekomendacje opierają się na ocenach i postępach w nauce. Nauczyciele omawiają swoje zalecenia z rodzicami, wzgl. z opiekunami dzieci.

Rekomendacja nauczycieli nie jest wiążąca we wszystkich krajach związkowych. Mogą Państwo wyrazić życzenie, aby dziecko podjęło naukę w szkole na wyższym poziomie. W takim przypadku konieczne może być przeprowadzenie testu, rozmowy doradczej lub lekcji próbnej. Zasady są różne w zależności od kraju związkowego.

Informacje na ten temat można uzyskać bezpośrednio w szkole średniej.

Co mogę zrobić, jeśli moje dziecko ma problemy w szkole?

Moje dziecko ma problemy z nauką

Jeśli dziecko ma problemy z nauką, pierwszą osobą, z którą należy się skontaktować jest **nauczyciel** danego przedmiotu. Jeśli dotyczy to kilku przedmiotów, prosimy o kontakt z wychowawcą klasy. Nauczyciele zazwyczaj chętnie służą radą. Udzielą wskazówek, np.: w jaki sposób można wesprzeć dziecko. Więc nie wstydź się. Proszę porozmawiać z nauczycielem, nawet wówczas, gdy nie władają Państwo dobrze językiem niemieckim.



Moje dziecko nie czuje się komfortowo w klasie lub w szkole

W większości szkół funkcjonuje tzw. **szkolna praca socjalna**.

W biurze tym zatrudnieni są specjaliści z dziedziny pedagogiki. Specjaliści wspierają dzieci i młodzież w rozwiązywaniu ich osobistych problemów. Zarówno dzieci, jak i Państwo mogą umówić się na rozmowę ze specjalistami. Także w przypadku problemów z nauczycielami lub innymi uczniami pracownicy szkolnej pracy socjalnej mogą służyć pomocą.

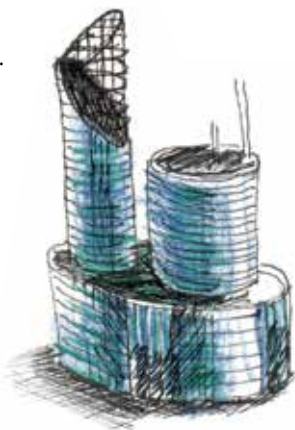
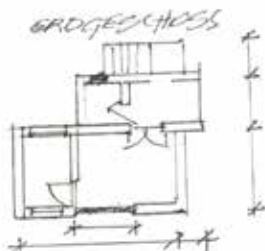
Wiele szkół zatrudnia również tzw. nauczycieli-doradców. Pomagają w rozwiązywaniu problemów, wspierają w wyborze ścieżki edukacyjnej i kształcenia zawodowego.

Rozmowy są poufne. Oznacza to, że to, o czym się mówi, nie jest przekazywane osobom trzecim.

Numer telefonu lub adres e-mail osoby kontaktowej można uzyskać na stronie internetowej szkoły lub w sekretariacie szkoły.

Moje dziecko jest nieskoncentrowane, smutne lub wycofuje się. Moje dziecko jest rozdrażnione i agresywne.

Powodem takiego zachowania może być obciążenie psychiczne lub zaburzenie. W tym przypadku dziecko nie jest w stanie w pełni kontrolować swojego zachowania. Aby stwierdzić zaburzenie psychiczne konieczne jest wykonanie badania lekarskiego. Proszę uzgodnić wizytę u **pediatry** lub **lekarza rodzinnego**. Tam otrzymają Państwo również informacje dotyczące możliwych terapii leczniczych.



4. Niedawno przybyliśmy do Niemiec

Jaka klasa, która szkoła jest odpowiednia dla mojego dziecka?

Nowo przybyte dzieci i młodzież są zazwyczaj umieszczane w klasie odpowiedniej do ich wieku.

Przy wyborze kierunku kształcenia i typu szkoły brane są pod uwagę okres uczęszczania do szkoły w kraju pochodzenia. Niekiedy z powodu ucieczki lub sytuacji w kraju pochodzenia dzieci i młodzież nie uczęszczały od dłuższego czasu do szkoły. Wówczas w niektórych przypadkach zapisywane są do niższej klasy.

Procedury różnią się w zależności od danego kraju związkowego. Przed przyjęciem do szkoły odbywają się rozmowy z rodzicami w szkołach lub w urzędach.

Często dzieci lub młodzież muszą najpierw nauczyć się **języka niemieckiego**. Tylko w ten sposób będą mogły brać czynny udział w zajęciach.

W krajach związkowych i w poszczególnych szkołach istnieją różne modele:

- Niekiedy dzieci korzystają z ofert wyrównawczych języka niemieckiego w swojej klasie.
- Niekiedy dzieci uczęszczają do klas przygotowawczych. W tych klasach zajęcia dla nowo przybyłych dzieci i młodzieży odbywają się w pełnym lub w niepełnym wymiarze godzin. Ma to na celu jak najszybsze opanowanie przez nie języka niemieckiego.

Jak mogę wspierać dziecko w chwili rozpoczęcia nauki w szkole?

Jako rodzice lub opiekunowie jesteście najważniejszymi osobami w życiu Waszego dziecka. Dotyczy to w szczególności dzieci, które musiały opuścić swój kraj i znajome otoczenie.

Wspierajcie Państwo dziecko najlepiej jak potraficie

Może w tym pomóc codzienna rutyna. Są to czynności, które wykonuje się wspólnie i regularnie. Na przykład codzienne picie herbaty. Albo wspólna modlitwa. Albo wspólny śpiew. W zależności od tego, w jakim wieku jest dziecko.

Proszę zachęcać dziecko, aby opowiadało o swoich przeżyciach i troskach. Proszę słuchać cierpliwie. Nawet jeśli dziecko się powtarza.

Dla rozwoju dzieci i młodzieży ważne jest również poznanie nowego otoczenia. Tak, aby odnalazły się w nowym otoczeniu: w sąsiedztwie, w klasie, na placu zabaw. Istotnym warunkiem udanej integracji jest znajomość

języka niemieckiego. Także aby poznać życie codzienne w Niemczech. Najłatwiej jest to zrobić razem z innymi dziećmi, które mieszkają w Niemczech od dłuższego czasu, albo z tymi, które się tutaj urodziły.

Proszę korzystać z ofert w szkołach i placówkach opieki dziennej dla dzieci

Proszę uczestniczyć w zebraniach dla rodziców, dniach otwartych dla rodziców i korzystać z ofert doradczych w szkołach i przedszkolach. Nawet wówczas, gdy nie władają Państwo biegle lub posługują się słabo językiem niemieckim. Spotkania te są bardzo ważne w relacjach pomiędzy nauczycielami, rodzicami i dziećmi.



Wiele szkół oferuje uczniom dodatkowe **zajęcia w godzinach popołudniowych**. Podczas zajęć uczniowie mogą odrabiać lekcje i wspólnie się bawić.

Ponadto, szkoły oferują **grupy robocze**, w języku niemieckim noszą nazwę AG. Są to cotygodniowe spotkania pod kątem wspólnych zajęć. Na przykład: śpiewanie w chórze, gra w teatrze, uprawianie sportu. Albo zajęcia plastyczne lub majsterkowania. Zajęcia te są dobrowolne i odbywają się poza zajęciami szkolnymi. Proszę umożliwić dziecku udział w tych zajęciach.

Jak radzić sobie z trudnościami w rodzinie?

W każdej rodzinie występują niekiedy problemy. Ma to miejsce zwłaszcza w trudnych sytuacjach życiowych, np.:

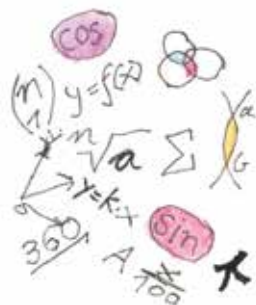
- gdy ktoś jest bezrobotny
- gdy nie wystarcza pieniędzy
- gdy dochodzi do sytuacji konfliktowych między małżonkami

W takich przypadkach należy zwrócić się o wsparcie. Proszę przyjąć pomoc.

To nie jest powód do wstydu. Oferty w Państwa języku ojczystym można znaleźć w Internecie na stronie



<https://mimi-gegen-gewalt.info-data.info/>



Także sytuacja mieszkaniowa może być trudna. Wspólne przebywanie w ośrodkach dla uchodźców lub w ośrodkach recepcyjnych może powodować często stres. Rodziny spędzają wspólnie dużo czasu na małej przestrzeni. Może to wywołać sytuacje konfliktowe wśród partnerów i w rodzinie.

Jak mogę uniknąć stresu?

- Ustalić harmonogram dnia z wyznaczonymi godzinami na naukę, zabawę, posiłki i sen.
- Ustalić harmonogram na cały tydzień.
- Umieścić plan w miejscu dla wszystkich widocznym.
- Należy się upewnić, że dzieci korzystają z odpowiednich do ich wieku programów w telewizji, internecie lub mediach społecznościowych.



Daj swojemu dziecku perspektywę

Perspektywa oznacza spojrzenie w przyszłość. To znaczy:

- Czego oczekuje moje dziecko od przyszłości?
- Jakie życzenia i potrzeby ma moje dziecko?

Wskazane jest, aby regularnie rozmawiać w gronie rodzinnym na ten temat. Dziecko należy traktować poważnie. Stosunkowo wcześnie należy rozmawiać z dzieckiem o jego aspiracjach zawodowych. Jeśli dziecko ma wyznaczony cel, może uczyć się łatwiej i z lepszym efektem.

Proszę zwrócić uwagę na to, co dziecko robi dobrze i je pochwalić.

I zawsze należy pamiętać: dzieci lubią się uczyć. Dzieci lubią osiągać sukcesy. Dzieci chcą, aby ich rodzice byli szczęśliwi i z nich dumni!

5. Wybrane oferty doradztwa

Na temat: edukacja i kształcenie zawodowe

Federalne Stowarzyszenie Rodziców Organizacji Migracyjnych ds. Edukacji & Partycypacji (bbt)

Stowarzyszenie informuje rodziców w wielu językach na tematy związane z przedszkolem, szkołą oraz edukacją. Możliwe są także porady online w wielu językach.

www.kebik.de

Poradnictwo zawodowe oferowane przez Agencję Pracy

Doradcy zawodowi w Agencji Pracy znają system edukacji w poszczególnych krajach związkowych. Doradzają, jak można ukończyć i uzyskać świadectwo szkoły ponadpodstawowej. Mogą również doradzić w kwestii możliwości kształcenia w systemie dualnym lub zawodowym. Pod numerem telefonu można uzgodnić termin konsultacji na miejscu: Telefon: 0800 4 555500 (połączenie bezpłatne)

Internetowy portal informacyjny poradnictwa zawodowego i wyboru zawodu Federalnej Agencji Pracy

Ta strona dostarcza zrozumiałych informacji na temat dostępnych zawodów. Tutaj możesz również sprawdzić, jaki zawód pasuje do Państwa lub do dziecka.

Młodzież:

<https://planet-beruf.de/schuelerinnen>

Rodzice i opiekunowie:

<https://planet-beruf.de/eltern-und-erziehungsberechtigte>

Na temat: pomocy finansowej

Pakiet pomocowy – edukacja i uczestnictwo w życiu społecznym

Rodziny, które mają mało pieniędzy do dyspozycji, mogą ubiegać się o wsparcie finansowe z pakietu pomocowego – edukacja i uczestnictwo w życiu społecznym.

Można otrzymać wsparcie finansowe np. na:

- Wycieczki klasowe
- Rzeczy do szkoły
- Koszty podróży
- Posiłki w stołówce szkolnej

Na stronie internetowej Federalnego Ministerstwa ds. Rodziny, Seniorów, Kobiet i Młodzieży można znaleźć informacje na temat udzielanych świadczeń oraz osoby kontaktowe w pobliżu miejsca zamieszkania: <https://familienportal.de/familienportal/familienleistungen/bildung-und-teilhabe>

Osoby kontaktowe można również znaleźć w urzędzie miasta lub starostwie powiatowym właściwym dla miejsca zamieszkania.

Na temat: poradnictwo psychologiczne

Szkolne poradnie psychologiczne

W przypadku problemów w szkole można skorzystać z pomocy w szkolnych poradniach psychologicznych.

Poradnie wspierają w sytuacjach takich jak:

- Trudności z nauką lub koncentracją
- Strach przed egzaminami
- Problemy z nauczycielami
- Problemy w klasie

Poradnie udzielają wsparcia uczniom, ale także rodzicom i opiekunom.

Poradnictwo jest bezpłatne, a pracowników obowiązuje zachowanie tajemnicy zawodowej. Oznacza to, że doradcy nie mogą przekazywać informacji osobom trzecim, o tym, co zostało omówione podczas rozmowy doradczej.

Z poradniami można kontaktować się bezpośrednio, szkoła nie musi być o tym informowana.

Spis szkolnych poradni psychologicznych w Niemczech można znaleźć tutaj: www.schulpsychologie.de

Istnieje również możliwość skorzystania z poradnictwa mailowego.

Szkoła i edukacja w Niemczech

Niniejszy przewodnik zawiera informacje dotyczące szkół i systemu edukacji w Niemczech. Naszym celem jest informowanie imigrantów, uchodźców i osób nowo przybyłych.

Broszurę można zamówić lub korzystać z wersji online na smartfonie lub na komputerze za pośrednictwem naszych stron internetowych: „www.bildung-und-schule.info” i „www.mimi-gegen-gewalt.de”.

Poradnik został opracowany w ramach projektu „MiMi – prewencja przeciw przemocy przy współdziałaniu imigrantów” i jest dostępny w kilku językach.

Das Kooperationsnetzwerk:

**Ethno-
Medizinisches
Zentrum e.V.**



LANDKREIS



Diese Broschüre wird gefördert durch:



Die Beauftragte der Bundesregierung
für Migration, Flüchtlinge und
Integration

Niniejszy poradnik został zaktualizowany przez:

